

Commune de Saint-Maurice-en-Chalencon (Ardèche)

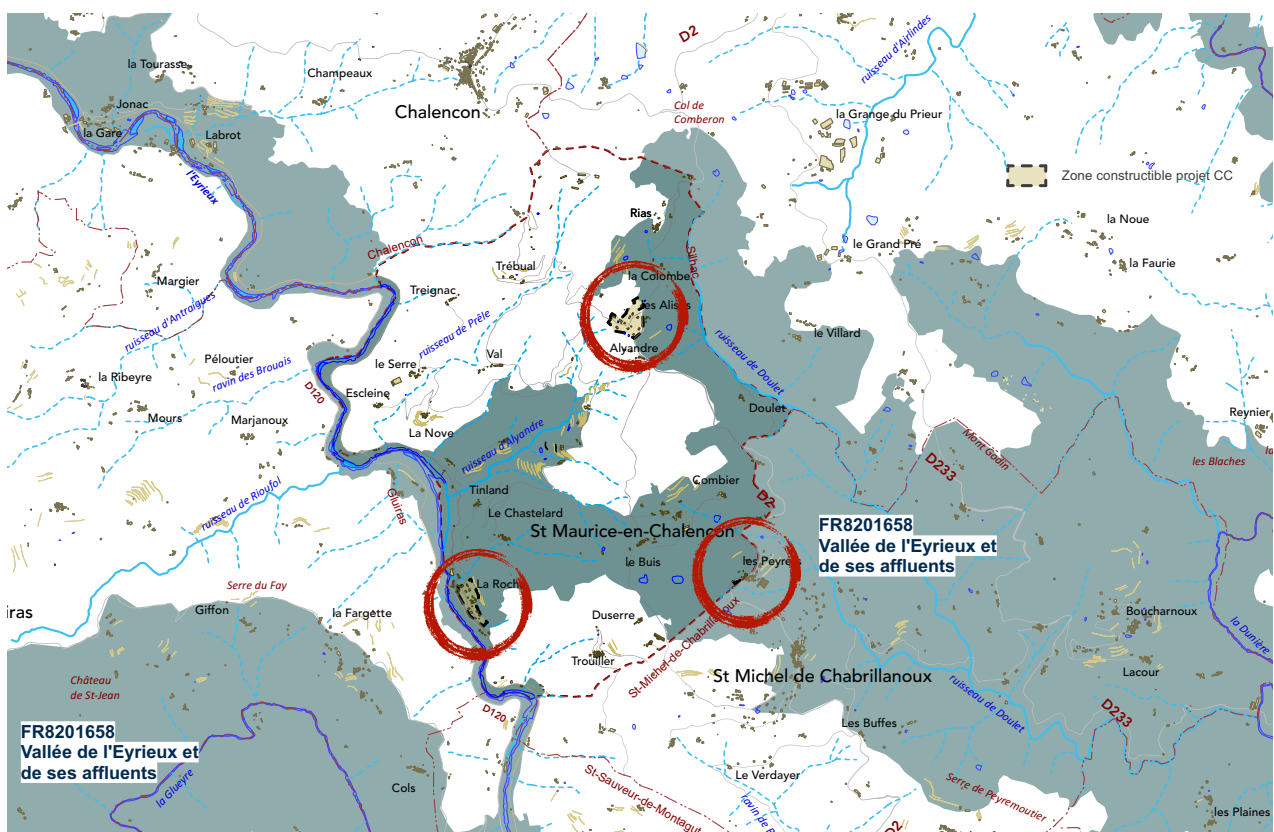
ANNEXE §6 Auto-évaluation

Objet: Les articles R.104-33 à R. 104-37 du code de l'urbanisme relatifs à la procédure d'examen au cas par cas par la personne publique responsable transposent la directive 2001/42/CE du Parlement européen et du Conseil du 27 juin 2001 relative à l'évaluation des incidences de certains plans et programmes sur l'environnement.

Les effets notables probables sur l'environnement doivent être envisagés « ...y compris sur des thèmes comme la diversité biologique, la population, la santé humaine, la faune, la flore, les sols, les eaux, l'air, les facteurs climatiques, les biens matériels, le patrimoine culturel, y compris le patrimoine architectural et archéologique, les paysages et les interactions entre ces facteurs » Annexe I, f) de la Directive 2001/42/CE. Elle précise que pour les effets notables probables sur l'environnement, il « faudrait inclure ici les effets secondaires, cumulatifs, synergiques, à court, à moyen et à long termes, permanents et temporaires, tant positifs que négatifs.

Le projet de révision de la carte communale de Saint Maurice-en-Chalencon prévoit 3 secteurs constructibles et propose une importante diminution des zones constructibles par rapport à la carte communale actuelle

- **Un projet sans incidence notable sur Natura 2000:** forte diminution des zones constructibles



Deux des zones constructibles se trouvent sur le site Natura 2000 ZSC FR8201658 « Vallée de l'Eyrieux et ses affluents». Toutefois, celui de la Roche ne concerne pas d'habitats d'intérêts communautaire mais seulement des « résidences privées et des jardins ».




Aux Peyrets, seul un tout petit secteur (980m2) concerne un habitat communautaire (prairie maigre de fauche de basse altitude, à enjeu faible aux regards des objectifs du site Natura2000). Il

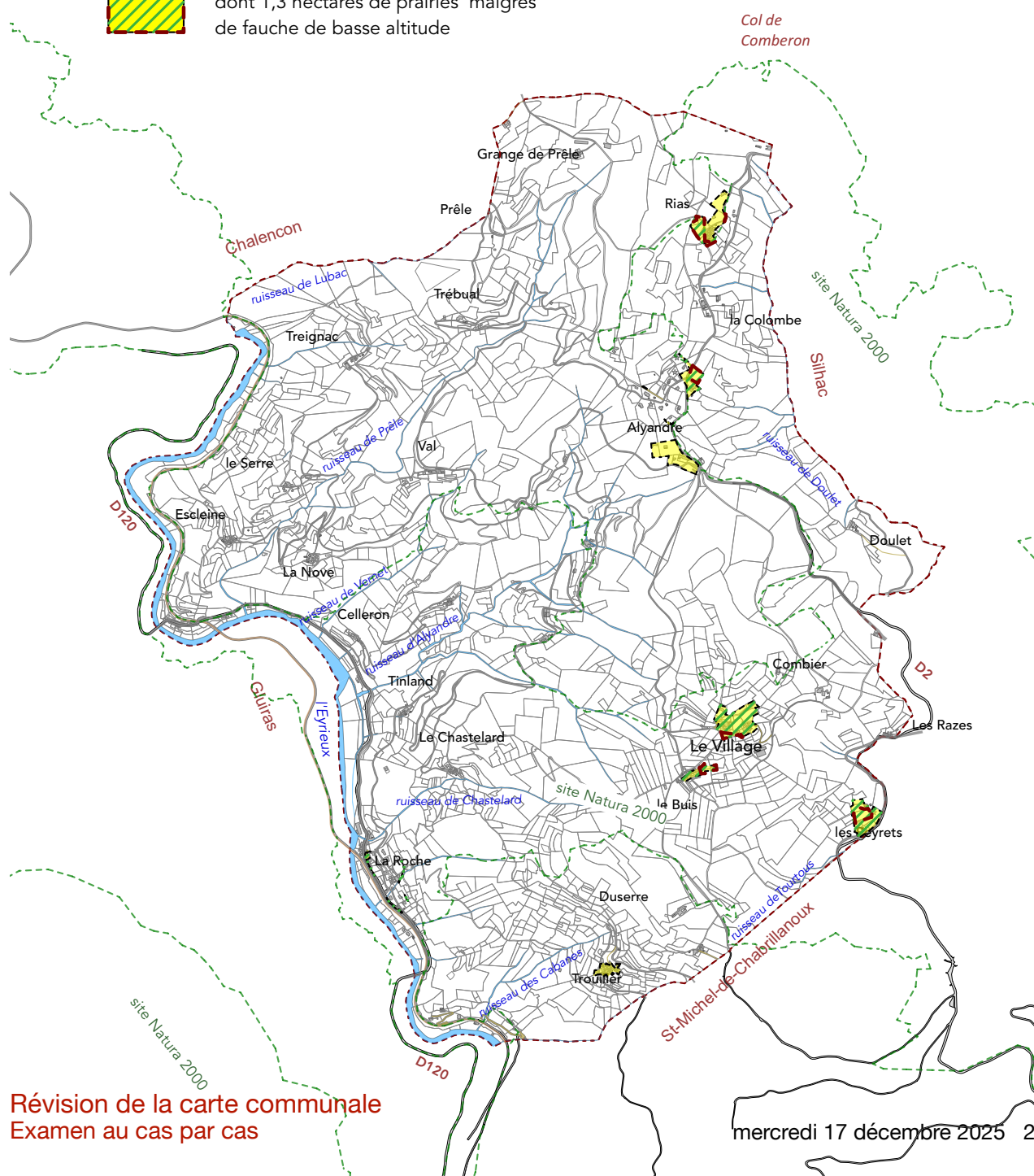
Commune de Saint-Maurice-en-Chalencon (Ardèche)

est situé en prolongement de la partie déjà urbanisée du hameau. Il ne touchera pas l'habitat d'intérêt communautaire « forêt alluviale de frênes et d'aulnes », à fort enjeu au regard des objectifs du site Natura 2000. Ceux-ci seront protégés au titre du L.111-22 du CU dans le zonage .

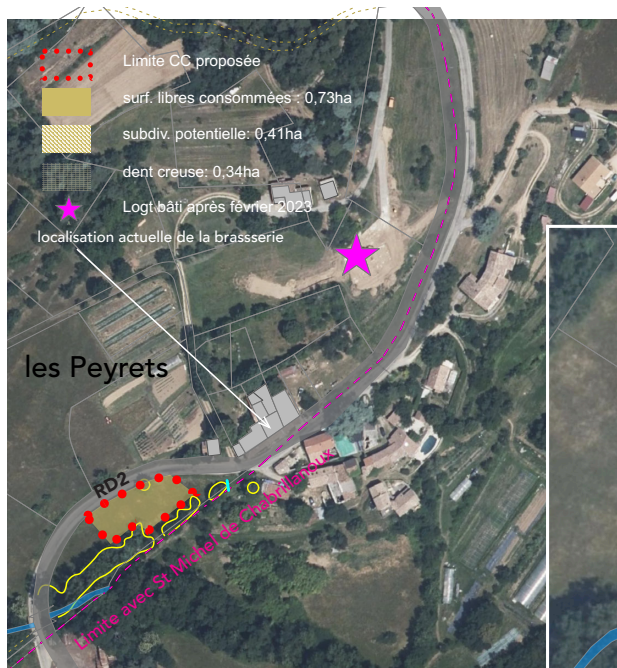
Par contre, le projet diminue fortement les zones constructibles : 7,1 ha de zones constructibles reclassés en zone non constructible. La superficie des zones constructibles est divisée par 2.

Sur le périmètre Natura 2000: 4,4ha sont reclassés en zone non constructibles **dont 1,3ha de prairies maigre de fauche**. Le projet prévoit aussi, comme « mesure d'accompagnement », la restauration de 2000m2 de prairies maigre (bois de douglas récent qui sera restitué en prairie.)

-  7,1 hectares reclassés en zone non constructible
-  dont 4,4 hectares reclassés situés sur le site Natura 2000
-  dont 1,3 hectares de prairies maigres de fauche de basse altitude



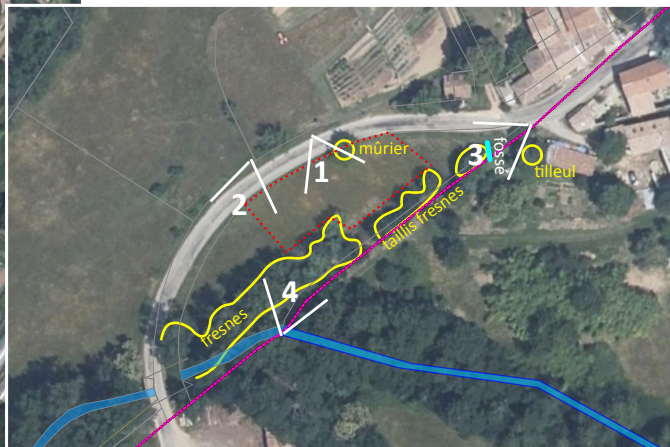
Commune de Saint-Maurice-en-Chalencon (Ardèche)



Secteur constructible pour activité économique

Le site se trouve à l'entrée ouest du hameau des Peyrets, qui est partagé entre les communes de St Maurice et St Michel.

Le projet doit permettre la relocalisation d'une activité existante de brasserie. Située aujourd'hui dans le hameau, l'activité se trouve à l'étroit et ne peut pas se développer. Les élus des communes limitrophes, ainsi que la CAPCA, le syndicat du SCOT Centre Ardèche et le PNR soutiennent ce projet afin de maintenir sur le site une activité dynamique, mais aussi un lieu de convivialité, qui attire les habitants à proximité, ainsi que les touristes. Ce qui en fait un vecteur de développement local intéressant, qui complète ceux des villages de St Michel et de Chalencon.

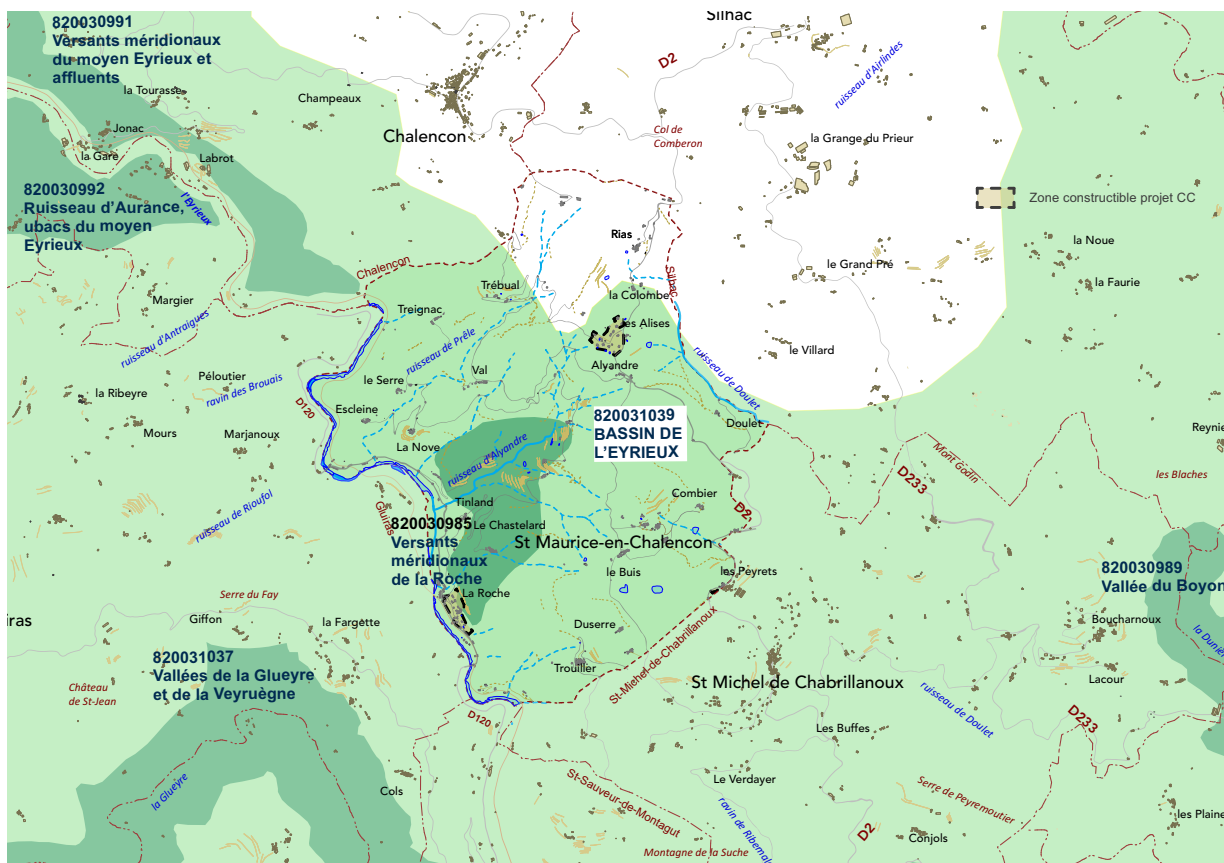


L'alignement de fresnes vu depuis la RD2, qui seront préservés et hors zone constructible.

Les plus beaux sujets sont situés vers pont.



Commune de Saint-Maurice-en-Chalencon (Ardèche)



Des secteurs situés dans la ZNIEFF de II « Bassin de l'Eyrieux » (820031039) et une zone constructible (celle de la Roche) limitrophe de la ZNIEFF de type I Versants méridionaux du moyen Eyrieux et affluents (820030991).



-Un projet sans incidences sur les milieux naturels et la biodiversité

Les secteurs constructibles du projet sont situés dans des zones urbanisées ou à proximité de celles-ci, sans impact sur les trames vertes et bleues de la commune.

Le projet des Peyrets en vue de permettre la relocalisation du projet de brasserie existante ne touchera pas la ripisylve de frênes en limite de St Michel, qui sera repérée sur le zonage et protégée au titre de l'article L.111-22 du CU.

Révision de la carte communale
Examen au cas par cas

- Un projet aux incidences très limitées en termes de consommation d'espaces naturels, agricoles ou forestiers

Déclaration PAC 2021

- Prairie permanente, rotation 87,3 ha
- Surf.pastorales/ bois pâturés: 31,0 ha
- fourrages: 9,2ha
- Autres céréales 4,3 ha
- Mais: 3,2 ha
- Verger: 2,0ha
- Tournesol: 0,9 ha
- non exploité: 0,9ha
- fleurs: 0,7ha
- Pomme de terre: 0,16ha
- Plante aromatique-méd: 0,005

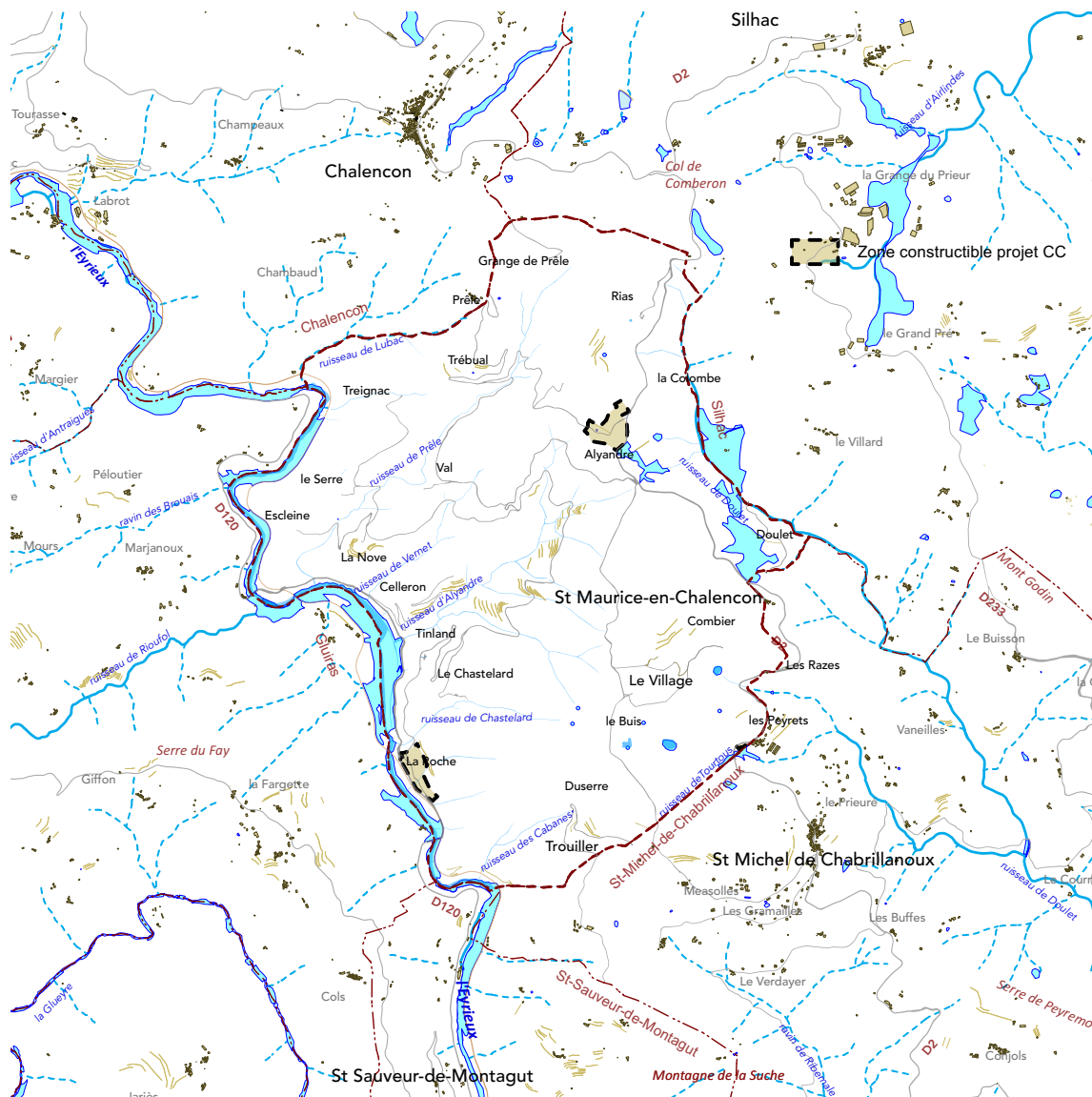
★ siège d'exploitation
▲ élevage

Sa densité est également compatible avec les objectifs du SCOT (12 logements/ha).

Commune de Saint-Maurice-en-Chalencon (Ardèche)

- Un projet sans incidences sur les zones humides

Les zones humides se situent sur l'Eyrieux, le Doulet et leur affluents. Des zones humides sont situées à proximité d'Alyandre et des Peyrets, mais les secteurs constructibles ne les toucheront pas. Le secteur des Peyrets a été délimité pour ne pas impacter la zone humide, situé à cheval sur la limite communale. L'alignement de frênes sera identifié sur le zonage et fera l'objet d'une protection au titre de l'article L.111-22 du code de l'urbanisme.



L'alignement de frênes sera protégé (au titre du L.111-22) et hors zone constructible.



Révision de la carte communale
Examen au cas par cas

Commune de Saint-Maurice-en-Chalencon (Ardèche)

- Un projet sans incidences sur la ressource en eau potable, les eaux pluviales et prévoyant le traitement des eaux usées

Le syndicat Ayguo a validé le projet communal au niveau de la ressource: l'impact du projet est limité: 10 nouvelles habitations maximum + le projet de brasserie.

Concernant la brasserie: leur consommation en eau est actuellement très limitée: 45.000l/an, soit trois fois moins que la consommation moyenne d'une famille française. Leur projet prévoit que la consommation passe à 120.000l, soit l'équivalent de la consommation annuelle d'une famille.

La commune n'ayant pas de réseau d'eaux usées, l'assainissement des futures constructions devra être validé par le SPANC et n'auront pas d'effets sur le milieu naturel.

Le projet de brasserie prévoit une phytoépuration composée d'un bac à copeaux de bois pour filtrer les matières organiques d'une dimension maximum de 30 mètres carrés et d'une zone végétalisée équivalente.

- Un projet sans incidences sur le paysage ou le patrimoine bâti

Les trois secteurs constructibles sont situés en dehors des périmètres de 500m de monuments historiques (château de Hautvillars sur Silhac), il n'aura pas d'impact sur celui-ci.

- Un projet non concerné par des sols pollués ou des carrières et sans incidences sur les déchets

Pas de site pollué ou de nuisances existantes sur la commune.

Les déchets des habitations seront gérés par la CAPCA. L'impact local sera nul.

- Un projet non concerné par les risques ou les nuisances

Les secteurs constructibles sont éloignés des massifs boisés, des secteurs de cavités ou de glissement de terrain, ainsi que du risque inondation. La commune est exposée à un aléa de retrait-gonflement des sols argileux faible ainsi qu'à un aléa sismique faible.

- Un projet sans incidences sur l'air, l'énergie, le climat

Pas de source de pollution à proximité. La qualité de l'air sur le territoire intercommunal est un enjeu modéré au vu du peu de jours de dépassement des seuils recommandés pour la santé.

Les émissions de polluants atmosphériques du territoire de l'intercommunalité, sont principalement liées à l'industrie, au résidentiel et au transport routier; le premier étant peu ou pas représenté autour de St Maurice.

Le renforcement des agglomérations de la Roche et d'Alyandre permettra de renforcer la desserte du bus scolaire.

Commune de Saint-Maurice-en-Chalencon (Ardèche)

- **Un projet de nouvelle brasserie nécessaire, à enjeux locaux forts et qui a fait l'objet de plusieurs hypothèses de relocalisation qui ont dû être abandonnées**

Aujourd'hui, bien qu'ayant une clientèle établie, l'activité de la brasserie est bloquée en volume de production faute de place. Leur locaux sont très anciens, inadaptés et très exigus (60m²). L'entreprise est actuellement obligée de refuser des marchés faute de pouvoir augmenter sa production.

L'accueil du public et la consommation sur place, qui représente une part importante de leur activité (40% de la productions se fait en vente direct, le reste auprès d'épiceries et de restaurateurs) se fait difficilement aujourd'hui, grâce à une terrasse exiguë donnant sur l'espace public. Le stationnement de cette clientèle le long des voies du hameau est aussi un problème au regard de la circulation sur la route départementale, pour les deux municipalités.

Le projet permettra de pérenniser les deux emplois existants et d'en créer un troisième.

Avant de choisir le terrain désigné par le projet de carte communale d'autres alternatives avaient été étudiées (depuis deux ans et demi):

- Un premier projet d'implantation, en location, dans une grange existante aux Peyrets, n'a pu se faire. Le propriétaire n'ayant pu mener les travaux de réfection nécessaires et ne souhaitait pas vendre.
- Les associés ont ensuite candidatés début 2025 pour acheter une grange dans St Michel-de-Chabrillanoux, mais ils n'ont pas été retenus pour diverses raisons (notamment en raison de la proximité de l'école communale et de l'existence d'un bar-restaurant au village, qui aurait pu être impacté).

L'implantation dans une des zones d'activités de la CAPCA, comme Vernoux-en-Vivarais, aurait induit la perte de leur zone de chalandise et n'aurait pas permis l'accueil du public et la consommation sur place. Cette hypothèse a été rejetée par l'entreprise et par les élus locaux.



la terrasse aujourd'hui



Commune de Saint-Maurice-en-Chalencon (Ardèche)

Afin d'éviter une délocalisation, les élus des communes limitrophes, ainsi que la CAPCA, le syndicat du SCOT Centre Ardèche et le PNR soutiennent ce projet pour maintenir sur le site une activité dynamique, mais aussi un lieu de convivialité, qui attire les habitants à proximité, ainsi que les touristes. Ce qui en fait un vecteur de développement local intéressant, qui complète ceux des villages de St Michel et de Chalencon.

- Un projet de petite taille, qui s'inscrit dans une démarche de développement local et écologiquement vertueuse

Le choix du terrain des Peyrets répond à leurs critères tant en termes de situation géographique, de surface, d'environnement et constitue après deux ans de recherches la seule solution viable pour eux. Il leur permet de garder leur clientèle locale, notamment les clients du camping de St Michel-de-Chabrillanoux, qui est tout proche, mais aussi ceux des hameaux alentours.

Le bâtiment qu'ils projettent de réaliser aura une faible emprise et fera env. 200m², ce qui répond à leurs besoins de production et de commercialisation.

Le lieu offrira également la possibilité d'un parking adapté et permettra de bien accueillir les consommateurs dans un cadre agréable, tout en répondant aux besoins de transbordement de la marchandise.

L'accès sur la route départementale a été validé avec les services de la route du département.

Cette nouvelle localisation permettra aussi de montrer, au travers d'un bâtiment en matériaux biosourcés, une pratique de production éco-responsable.

En effet, tout leur cycle de production vise à être le moins énergivore possible et le plus écologique possible:

- La réutilisation systématique de leur eau de refroidissement pour réaliser le nettoyage des installations.
- l'utilisation de produits sanitaires écologique (percarbonate de soude (oxygène actif), inerte après utilisation pour la désinfection et de l'eau bouillie vinaigrée pour le rinçage).
- Le compostage de l'essentiel de leurs déchets organiques (houblons et levures) afin de fertiliser leurs potagers,
- Et les « Déchets » de céréales (drêches) leur permettent de nourrir des poules, chèvres et des cochons.